

# 宇城総合だより

1~2

[特集] 画像で見守る健康、放射線科の役割

- 3 院内TOPIC記事 / 研修のご案内
- 4 糖尿病友の会「うきうき会」
- 5 おいしい病院食レシピ
- 6 外来診療医師一覧表



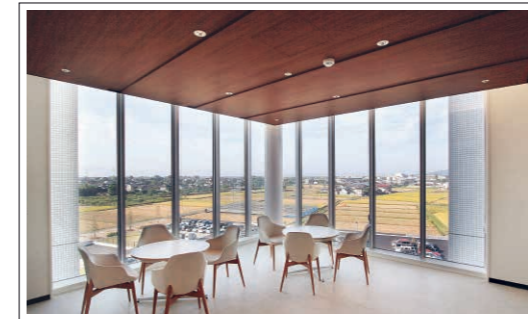
## 2024年度 理念・基本方針

### 《 理念 》

・私たちは医療をとおして地域に貢献します

### 《 基本方針 》

- ・良質で安全な医療を実践します
- ・快適な受療環境を提供します
- ・魅力ある職場をつくります



社会医療法人 黎明会  
**宇城総合病院**

URL <http://www.reimeikai.jp/>  
〒869-0532 熊本県宇城市松橋町久具691  
Tel.0964-32-3111 Fax.0964-32-3112

## スタッフ募集中

■ 看護補助・介護福祉士(常勤)

■ 看護補助・介護福祉士(パート)

募集要項など詳細は当院ホームページ「採用情報」をご覧ください。施設見学も随時行っております(予約制)。ご不明な点がございましたら総務課へお問合せください。

お問合せ先 宇城総合病院 総務課  
Tel.0964-32-3111



## +

### 選定療養費について

一般病床200床以上の地域医療支援病院を、他の保険医療機関等からの紹介状がなく、初診で受診された場合、または症状が安定し他の医療機関を紹介したにも関わらず同じ病気で再受診された場合には診察料の他に選定療養費を徴収することが義務付けられています。

当院では、「選定療養費」として、患者さまにご負担いただきます。何卒ご理解下さいますようお願いいたします。

#### ■ 初診時選定療養費

他の医療機関から紹介状がなく、直接受診した場合

金額: **7,700円** (税込)

#### ■ 再診時選定療養費

当院から他の医療機関に紹介となった患者さんが引き続き当院の診療を希望される場合

金額: **3,300円** (税込)

(令和7年2月1日現在)

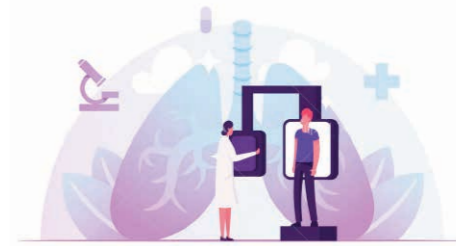
## 整形外科外来は完全紹介型です

整形外科外来は、平成26年9月1日より完全紹介型へ移行しました。初めて整形外科外来を受診される際、紹介状がない場合は診察ができません。必ず紹介状をご持参くださいますようお願いいたします。

※ただし、緊急その他やむを得ない事情により、他の医療機関からの紹介によらず来院した場合にあってはこの限りではありません。

# 特集 画像で見守る健康、

# 放射線科の役割



放射線科部長  
前田 陽夫

2011年の4月から、  
前身の宇賀岳病院  
時代から放射線科  
医として勤務してい  
ます。

私が、ご説明いたします

## （はじめに）

放射線科は、皆さんにとってあまりなじみのない診療科だと思います。実際、この病院で私が患者さんと接する機会はほとんどありません。今回は、放射線科全般について簡単に話しをさせていただきます。

放射線科医の仕事は、単純X線（レントゲン）写真やCT・MRI、核医学検査などの画像から病変の有無や病気の質、癌の進行度などを解析する画像診断部門と、放射線を照射し主に腫瘍の死滅を図る放射線治療部門に大別されます。

画像診断部門の中には、画像誘導下で検査（血管造影、組織採取など）や治療（血管塞栓術や化学療法、焼灼術など）を行うインターベンシヨナルラジオロジー（IVR）というものもあり、こちらに赴任する前の病院では、私の重きを置く仕事とさせて頂いていました。

## （今後の放射線科）

『AI（人工知能）』という言葉が皆さんもよく耳にされると思います。このAIの進化により、コンピューターが画像解析から診断までをこなす、放射線科医の必要性が減るといった意見があります。実際、米国をはじめとする各国で放射線科医を志願する者が減少した時期がありました。しかし、放射線科医もAIの導入によって業務を効率化させ、さらに効果的な診断や治療に役立つよう変化し始めています。検査機器の精度や機能も時代とともに進歩し続けており、高感度かつ高解像度の画像診断装置とAIを併用することで、皆さんの健康を支える役割の一端を担い続けることは間違いありません。

当院での仕事は画像読影のみですが、放射線科医としての仕事は単なる画像診断だけではなく、臨床的素因を考慮しながら診断を行うことや、医療チームの取りまとめ、質の担保、個人的な技術の導入・習得など、AIではできない業務もたくさんあり、仕事が完結することはありません。

## （最後に）

多くの診療において画像検査が欠かせない今、医療現場で不可欠な存在であり続けられるよう、また地域のみなさんの健康に貢献できるように努めてまいります。

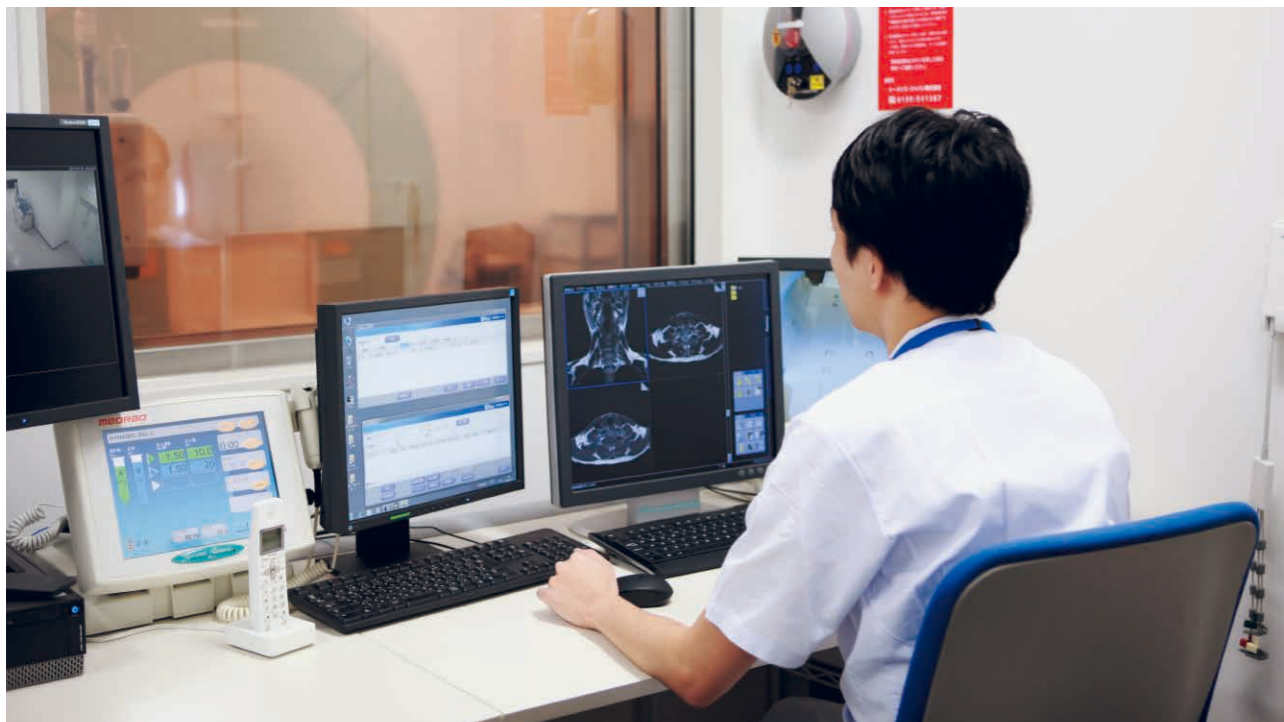
## （当院での役割）

放射線科医の仕事の多くは、特殊な装置、専門の技師や看護師などのスタッフを必要としますので、残念ながら当院では画像診断のみしか行っておらず、他科の先生や、院外の先生方から依頼されたCTやMRI、検査のマンモグラフィの画像を、月曜から金曜まで毎日読影・解析を行っています。検査結果の説明は、検査を依頼された先生が行いますので、患者さんと接する機会はほとんどありません。院外からの依頼で造影剤を用いた検査を行う際には検査の説明を行い、造影剤使用に対しての同意書を頂くようにしており、唯一といって良いほど、患者さんと接する数少ない機会となっております。

見返りを求めるわけではありませんが、病気の有無、質的診断、癌の早期発見などができても、誰からも感謝されることはありません。しかしながら、患者さんにとって不利益とならないような読影を心掛けていますので、検査を受けた方の健康を陰ながら支えているという自負を持ちながら仕事をしています。

## （画像診断を支えるスタッフ）

診断の正確性を高めるには、より質の高い画像が望まれます。そのためには、放射線技師や看護師の協力が不可欠です。放射線被ばく、高磁場内での操作、機材への移動等、注意しなければならぬことが幾つもあり、患者さんの協力を得ながら、安全性に十分注意を払った撮影、身体的負担や精神的負担が少しでも軽減できるよう介助をしております。また、装置が正常に動くように整備や管理も不可欠です。



MRI (SIEMENS MAGNETOM ESSENZA 1.5テスラ)



CT (SIEMENS SOMATOM Emotion 16列マルチスライス)

# 糖尿病友の会「うきうき会」

行ってきました!!

2024年5月11日(土)

**北里柴三郎記念館**  
熊本県阿蘇郡小国町北里3199



**阿蘇神社**  
熊本県阿蘇市一の宮町宮地3083-1



今回の日帰り旅行では、新紙幣千円札肖像画となった北里柴三郎博士の記念館と復旧が完了した阿蘇神社に行ってきました。北里柴三郎博士の偉大さと阿蘇神社の歴史について学ぶことができ、19名の参加者は大満足でした。

(管理栄養士 小野 絵里奈)

患者スタッフ	16名
会員数	医師4名、看護師1名、薬剤師1名、理学療法士1名 臨床検査技師1名、管理栄養士4名
指導医	宮村 信博先生
年間行事	昼食会及び勉強会(2か月に1回)、日帰り旅行等

2024年12月現在

会員数(患者)が減ってきています。ぜひ、当会へ興味のある方、申し込みをされたい方は、お問い合わせください。

〈お問い合わせ先〉

0964-32-3111(代表) 栄養管理科 小野

# 世界糖尿病デー 記念ウォークに参加しました!

World Diabetes Day

2024年11月14日(木)



宮村医師・竹田医師と薬剤師、管理栄養士



11月14日の世界糖尿病デーに合わせて行われたイベント、世界糖尿病デー記念ウォークに参加しました。当院糖尿病内科医師(宮村医師)と美里リハビリテーション病院介護医療院 院長(竹田医師)と一緒に”糖尿病撲滅”のシンボルカラーである青色のブルゾンを着用。白川公園をスタートしてブルーにライトアップされているサクラマチクマモトと熊本城のゴール地点に向けて熊本市中心部をパレードしました。

(管理栄養士 森 美由希)

# 院内 Topix 記事

## AED BLS研修会を実施



2024年11月29日、12月3日、5日、6日、13日の5日間、当院全職員を対象にBLS(Basic Life Support)研修を行いました。救急看護認定看護師の指導のもと、心肺停止患者に対する適切な対応方法を学びました。

参加者からは「BLSの知識が深まった」「実際の場面で何をすべきか、正しい判断と行動が重要だと感じた」との声があり、研修を通じてBLSへの意識が高まりました。

## 「クリーン作戦」を実施



2024年10月11日(金)、地域の清掃活動「クリーン作戦」が行われ、宇城市環境保全隊をはじめ、180名の参加者が集まりました。病院敷地内とその周辺を30分程度清掃し、地域の美化に貢献しました。

## 第11回 熊本リレーマラソンに参加



2024年11月3日(日)、熊本県民総合運動公園陸上競技場(えがお健康スタジアム)で開催された「第11回熊本リレーマラソン」に、当院職員18名が参加しました。タスキリレー形式で21周、合計42.195kmを完走しました。

## 研修のご案内 (2025年3月開催分)

医療倫理研修 WEB配信 配信日時 / 2025年3月17日~31日

●医療倫理、ハラスメント防止 講師: 由井法律事務所所長 由井照二

個人情報保護研修 WEB配信 配信日時 / 2025年3月17日~31日

●個人情報保護 講師: 由井法律事務所所長 由井照二

詳しくは、webをご確認ください

[http://www.reimeikai.jp/news/category/ico\\_kensyu](http://www.reimeikai.jp/news/category/ico_kensyu)



※会場参加を希望される方は、事前にお申し込み下さい。人数制限等によりご案内できない場合があります。※予定が変更になる場合がありますのでご注意ください。

研修参加には事前のお申し込みが必要です

〈お問合せ先〉 宇城総合病院 研修担当 0964-32-3111(内線717)

《診療科目》

内科 呼吸器内科 循環器内科 糖尿病内科 内分泌・代謝内科 人工透析内科  
腎臓内科 脳神経内科 外科 呼吸器外科 心臓血管外科 消化器外科 整形外科  
リウマチ科 泌尿器科 リハビリテーション科 放射線科 麻酔科(牛島一男)

《外来診療》

受付時間 / 平日 8:30~12:00(整形外科 8:30~11:30)(泌尿器科 8:30~11:30)

診療時間 / 平日 9:00~17:00

休診日 / 土曜・日曜・祝日・年末年始(12/29~1/3)

※救急患者を除く

《許可病床数》

204床(一般病床 200床・感染症病床 4床)

外来診療医師一覧表 令和7年2月1日現在

診療科	受付時間	月	火	水	木	金	土	
外科 消化器外科	午前 ・午後 ・再来	8:30 ~ 12:00	箕田誠司 毛井純一	小森宏之 江上寛	松田貞士	箕田誠司	小森宏之	
心臓血管外科	午前 ・再来	8:30 ~ 12:00	毛井純一	-	-	-	-	
整形外科* *「完全紹介型」 (必ず紹介状が必要です)	午前 ・午後 ・再来	8:30 ~ 11:30	清原悠太	谷村峻太郎(非)	大多和聡	平畑健太郎 高田柊	赤城哲哉 [AM] 浦上勝(非)	
リハビリ科	午前 ・再来	8:30 ~ 10:00	大多和聡	赤城哲哉	大多和聡	赤城哲哉	赤城哲哉	
泌尿器科	午前 ・再来	8:30 ~ 11:30	-	-	-	中村武利	-	
内科	午前 ・午後 ・再来	8:30 ~ 12:00	蛸原賢司	由布哲夫	小野敬道	平原智雄	田布哲夫	担当医 救急対応
			本村一美	蛸原賢司	石田秀太	小野敬道	第1 蛸原賢司 第2 本村一美 第3 由布哲夫 第4 小野敬道 第5 平原智雄	
	-		濱田昌平(非)	-	-	-		
	宇宿弘輝(非)		本村一美 小野敬道	本村一美	小野敬道	本村一美		
	平原智雄		-	水谷浩徳(非)	-	-		
	-		-	泉裕一郎(非)	-	石田秀太		
腎臓内科・ 人工透析内科	午前 ・再来	-	-	泉裕一郎(非)	-	石田秀太		
小児リハ	午後	15:00~16:30	-	吉田定信(非)	-	吉田定信(非)	-	
放射線科	読影担当医		前田陽夫	前田陽夫	前田陽夫	前田陽夫	前田陽夫	-
内分泌・代謝内科	午前	8:30~12:00	-	宮村信博	宮村信博	宮村信博	宮村信博	-
糖尿病センター	午前	8:30~12:00	蛸原賢司 富田さおり(非)	宮村信博 蛸原賢司	宮村信博 富田さおり(非)	宮村信博 蛸原賢司	宮村信博 富田さおり(非)	-
腎透析センター	~15時		石田秀太	中村武利 石田秀太	石田秀太	石田秀太	中村武利	担当医
	15時~		松下昂樹(非)	-	泉裕一郎(非)	-	石田秀太	-
健診センター			江上寛	吉田定信(非)	江上寛	吉田定信(非)	吉田定信(非)	-

※(非):非常勤医師 ※診察には「紹介状」が必要です。(紹介状がない場合は、選定療養費として7,700円(初診)、3,300円(再診)が必要となります。)

曜日、時間を  
お間違いなく



診療担当医表

病院入口脇の  
掲示板にも  
掲載しています



当院で提供している美味しくて  
健康づくりに寄与する  
家庭でも簡単にできる  
メニューの紹介  
(管理栄養士 吉武 茉莉花)

今回は、当院の生活習慣病教室で提供した「野菜をたっぷり食べる2種のスープ」をご紹介します。

寒い日にぜひお試しください!



食べるポトフ

材料  
(2人分)

- ・キャベツ.....100g
- ・玉ねぎ.....100g
- ・人参.....40g
- ・ズッキーニ.....40g
- ・ウインナー.....40g
- ・サラダ油.....小さじ1/2
- ・にんにくチューブ.....1g
- ・湯.....300g
- ・コンソメ.....小さじ1/2
- ・塩.....少々
- ・コショウ.....少々
- ・濃口醤油.....小さじ1

(1人分)

エネルギー...111kcal 野菜...140g  
たんぱく質...3.5g 塩分...1.4g

作り方

- ① キャベツ、玉ねぎ、人参、ズッキーニは1cm角、ウインナーは薄切りにする。
- ② サラダ油とにんにくチューブを鍋に入れ、弱火で香りが立つまで炒める。
- ③ ②に①を入れ、しんなりするまで炒める。
- ④ 湯を入れ、コンソメ、塩、コショウ、濃口醤油で味を調える。
- ⑤ 器に盛って完成。

食べるミネストローネ

材料  
(2人分)

- ・キャベツ.....100g
- ・玉ねぎ.....100g
- ・人参.....40g
- ・ズッキーニ.....40g
- ・ウインナー.....40g
- ・サラダ油.....小さじ1/2
- ・にんにくチューブ.....1g
- ・トマトピューレ.....100g
- ・湯.....200g
- ・コンソメ.....小さじ1/2
- ・塩.....少々
- ・コショウ.....少々
- ・濃口醤油.....小さじ1

(1人分)

エネルギー...133kcal 野菜...140g  
たんぱく質...4.2g 塩分...1.4g

作り方

- ① キャベツ、玉ねぎ、人参、ズッキーニは1cm角、ウインナーは薄切りにする。
- ② サラダ油とにんにくチューブを鍋に入れ、弱火で香りが立つまで炒める。
- ③ ②に①を入れ、しんなりするまで炒める。
- ④ トマトピューレと湯を入れ、コンソメ、塩、コショウ、濃口醤油で味を調える。
- ⑤ 器に盛って完成。